

VRAC

PAU-BÉARN

Vers un réseau
d'achat en commun

Rendre accessibles des produits de qualité pour toutes et tous dans le Béarn en favorisant une juste rémunération des producteur.ice.s.

Rapport d'activités 2025

Association financée par :



RÉGION
Nouvelle-
Aquitaine

ALPES
CONTRÔLES
Fondation



Association prestataire de :



PAÛS de
BĒARN

PAU BĒARN
PYRĒNĒES
Communauté d'Agglomération

PAU
BĒARN
HABITAT

Domofrance 
Groupe ActionLogement



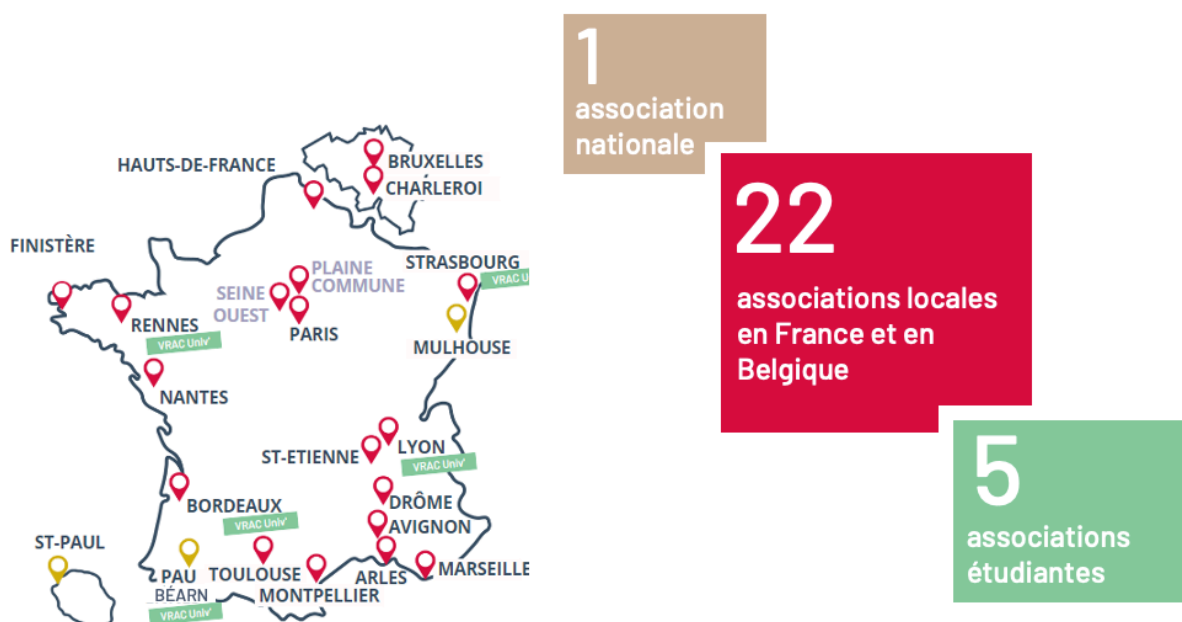
Table des matières

1. LE PROJET ASSOCIATIF DE VRAC PAU BEARN	- 3 -
1.1. VRAC, VERS UN RESEAU D'ACHAT EN COMMUN.....	- 3 -
1.2. L'ASSOCIATION VRAC PAU BEARN	- 4 -
1.3. LES MISSIONS	- 4 -
1.4. LES PILIERS DU PROJET	- 5 -
1.5. UN PROJET DE TERRITOIRE, ACTEURS ASSOCIES.....	- 6 -
2. LE BILAN DE L'ANNEE 2025	- 6 -
2.1. EPICERIES MENSUELLES SAISON 2025 / 2026	- 6 -
2.2. APPROVISIONNEMENT, LOGISTIQUE ET NORMES D'HYGIENES.....	- 10 -
2.3. ATELIERS ET ANIMATIONS.....	- 13 -
2.4. PROJETS.....	- 14 -
2.5. COMMUNICATION ET RESEAUX SOCIAUX	- 15 -
3. LES MOYENS MOBILISES	- 16 -
3.1. FINANCEMENTS 2025	- 16 -
3.2. RESSOURCES HUMAINES.....	- 16 -
3.3. GOUVERNANCE	- 16 -
3.4. LOCAUX ET EQUIPEMENTS.....	- 17 -
4. LES PERSPECTIVES POUR L'ANNEE FUTURE	- 18 -
4.1. MAINTIEN DE L'EXISTANT	- 18 -
4.2. POURSUITE DU PROJET "VRAC RURALITE".....	- 18 -
4.3. LANCEMENT D'UN 4EME GROUPEMENT D'ACHAT A BILLERE	- 18 -
4.4. DYNAMIQUE COLLECTIVE TERRITORIALE.....	- 18 -
4.5. PORTER LA DEMOCRATIE ALIMENTAIRE	- 18 -
4.6. DEVELOPPEMENT DE L'AXE ANIMATION	- 19 -
4.7. REFLEXION AUTOUR DU PORTAGE D'UN PROJET DE THESE	- 19 -

1. Le projet associatif de VRAC Pau Béarn

1.1. VRAC, Vers un Réseau d'Achat en Commun

VRAC, Vers un Réseau d'Achats en Commun, est un réseau d'associations créée en 2013 à Lyon, qui s'étend aujourd'hui en France et en Belgique à travers 22 associations locales. Elle favorise le développement de groupements d'achats de produits de qualité (biologiques, éthiques, locaux) dans les quartiers prioritaires de la politique de la ville et autres quartiers populaires ainsi que sur certains campus universitaires. Sa mission est de permettre aux habitant.e.s et étudiant.e.s, ayant des revenus limités, d'accéder à une alimentation choisie et non contrainte, grâce à la vente des produits à prix coûtant. La construction historique des groupements avec les bailleurs sociaux et autres acteurs associatifs et institutionnels permet à VRAC de toucher les habitant.e.s et étudiant.e.s tout en leur donnant la possibilité de prendre part au cœur du projet en choisissant les produits vendus, en participant aux épiceries ou aux animations.



Son projet est orienté vers l'accès du plus grand nombre à des produits de consommation courante de qualité, et ceci à prix juste pour les adhérent.e.s et les producteur.ice.s. Si les prix des produits choisis par VRAC peuvent être considérés comme raisonnables financièrement, c'est grâce à :

- L'achat en grande quantité permettant de baisser le prix unitaire ;
- La réduction des coûts intermédiaires en privilégiant les circuits courts ;
- La réduction des coûts superflus grâce à la limitation des emballages ;
- Différentes tarifications (en fonction de la situation de chacun).

VRAC permet ainsi aux habitant.e.s et aux étudiant.e.s de s'inscrire dans un mode de consommation digne et durable, reposant sur le collectif, promouvant le pouvoir d'agir et les dynamiques locales.

1.2. L'association VRAC Pau Béarn

VRAC Pau Béarn soutient le déploiement de groupements d'achats dans 3 territoires de l'agglomération de Pau, dont les quartiers de Saragosse et Ousse des Bois et le campus universitaire de Pau. Elle a pour but de susciter des dynamiques locales pour faire face à la précarité et de proposer un autre rapport à la consommation, à la santé et l'image de soi. VRAC participe à l'animation du territoire pour partager des savoirs et savoirs faire autour de l'alimentation et l'agriculture dans les quartiers, à l'université ou dans d'autres espaces : concours de cuisine, ateliers de cuisine, visite des producteurs locaux, etc. A terme, VRAC Pau Béarn dirigera ses activités dans des zones rurales du Béarn pour répondre aux réalités de son territoire.

1.3. Les missions

VRAC Pau Béarn souhaite répondre à ses ambitions par plusieurs champs opérationnels :

Les Groupements d'Achats

Proposition d'une offre qualitative accessible financièrement en proximité sous forme de groupements d'achat. Des épiceries mensuelles sont mises en place avec les habitant.e.s et les partenaires des territoires d'actions.

L'animation du territoire

Partager des savoirs et savoir-faire autour de connaissances culinaires, nutritionnelles, culturelles, agricoles et environnementales en participant et organisant des actions en lien avec les partenaires associatifs et institutionnels pour renforcer les dynamiques et orientations territoriales.

Les expérimentations

- L'appartenance au Réseau National VRAC rend possible la mise en place d'une tarification différenciée en lien avec la Direction Générale de la Cohésion Sociale. Cette tarification différenciée propose différentes adhésions en fonction des situations socio-économique des personnes :
 - o Coup de Pouce : Adhésion annuelle à partir de 1€, rendant accessible les produits à -50% sur la base du prix coûtant la majorité des produits alimentaires du catalogue.
 - o Soutien : Adhésion annuelle à partir de 1€, rendant accessible les produits à -10% sur la base du prix coûtant la majorité des produits alimentaires du catalogue.
 - o Classique : Adhésion annuelle à partir de 5€, rendant accessible les produits sur la base du prix coûtant la majorité des produits alimentaires du catalogue.
 - o Sympathisant.e : Adhésion annuelle à partir de 20€, rendant accessible les produits à +15% sur la base du prix coûtant l'ensemble des produits du catalogue.
- Faciliter l'accès des partenaires associatifs et les épiceries sociales et solidaires agissant avec des publics en situation de précarité aux produits du catalogue VRAC par des achats groupés sur la base du prix coûtant.
- Contribuer aux réflexions pour une Sécurité Sociale de l'Alimentation en Béarn.

1.4. Les piliers du projet

JUSTICE SOCIALE ET SOLIDARITÉ

Développer le pouvoir d'agir et d'achat de nos adhérent.e.s
Favoriser une juste rémunération des producteur.ice.s
Générer des espaces de mixité et de cohésion sociale,
culturelle et intergénérationnelle

DÉMOCRATIE ALIMENTAIRE

Impliquer les adhérent.e.s en acteur.ice.s de l'action lors des
épiceries, animations ou vie de l'association
Accéder à une alimentation choisie et non contrainte
Proposer un catalogue de produits transparent pour des
achats éclairés

ÉCOLOGIE ET SANTÉ

Encourager la promotion de la santé, par des produits bruts,
sains et non transformés
Viser une alimentation diversifiée prenant en compte les
déterminants de santé
Participer au changement des habitudes de consommation
par l'achat limitant les emballages et en circuit court

1.5. Un projet de territoire, acteurs associés

Associations et collectifs



Institutions



Agriculture



Bailleurs sociaux



Acteurs privés



2. Le bilan de l'année 2025

2.1. Épiceries mensuelles saison 2025 / 2026

Suite au diagnostic territorial, aux ateliers de concertation et au travail partenarial, 3 lieux ont été identifiés pour accueillir les épiceries mensuelles :

- Le Centre Social du Hameau à Ousse-des Bois (quartier prioritaire de la ville),
- Le Centre Social la Pépinière à Saragosse (quartier prioritaire de la ville),
- Le campus de l'Université de Pau et des Pays de l'Adour.

C'est à partir du mois de janvier 2025 que les premières épiceries ont été lancées à Pau, à Saragosse et Ousse-des-Bois. Elles ont démarré au mois de mars pour l'université.

Lors du premier mois d'épicerie (janvier 2025), aucune tarification différenciée n'a été appliquée du fait d'une volonté de l'association de permettre aux habitant.es de découvrir les produits avant de s'engager comme adhérent.es.

Pour les trois groupements d'achats, les adhérent.es pouvaient passer commande depuis le site "Épicerie VRAC" deux semaines avant chaque épicerie. Ce site est un outil indispensable au bon fonctionnement des épiceries.

En parallèle des épiceries, des permanences ont été réalisées mensuellement pour chaque groupement d'achat. Ces permanences avaient systématiquement lieu deux semaines avant chaque épicerie. Tenues par un salarié ou la volontaire en service civique, elles ont permis aux

personnes intéressées de se renseigner et/ou de réaliser leur adhésion ou encore d'accompagner des adhérent.es en difficulté dans leur prise de commande.

Quelques chiffres sur les épiceries en 2025

En 2025, l'association VRAC Pau Béarn c'est :

- 28 épiceries sur le territoire palois,
- 145 foyers adhérents soit 306 consommateurs et consommatrices de janvier à juillet 2025 (les périodes d'adhésion étant ajustées aux années scolaires) dont
 - o 34% sont adhérent.es "Coup de Pouce" (tarification à -50%)
 - o 26% sont adhérent.es "Soutien" (tarification à -10%)
 - o 14% sont adhérent.es "Classique" (tarification au prix coûtant)
 - o 26% sont adhérent.es "Sympathisant" (tarification à +15%)
- 1098 commandes réalisées
- 28 bénévoles régulièrement présent.es sur les épiceries
- Un panier moyen de 29,73 euros
- Un chiffre d'affaires de 29 787,23 euros, dont 1127€ liés aux +15% appliqués aux adhésions "sympathisant.e".

Des dynamiques propres à chaque territoire ont également été identifiées

A Saragosse, le nombre d'adhérent.es a constamment augmenté avec de nouveaux et nouvelles adhérent.es chaque mois ; la courbe d'évolutions du chiffre d'affaires (illustré par le schéma ci-dessous) montre cet accroissement quasi constant.

Au total, 67 foyers ont adhéré à l'association sur l'année 2024-2025 et 93 sur l'année 2025-2026.

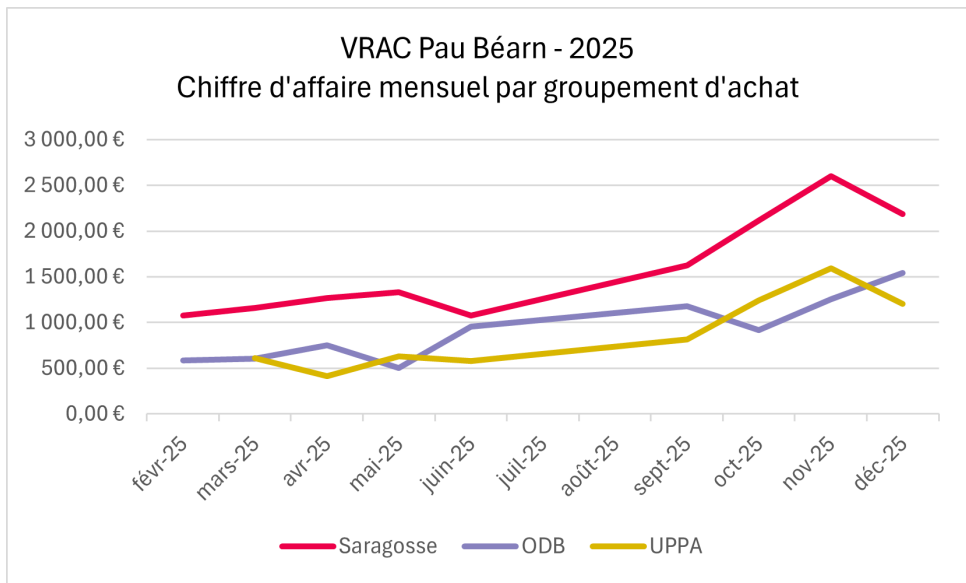
Dans le quartier **d'Ousse-des-Bois**, l'adhésion des habitant.es au projet s'est faite en douceur sur le premier semestre. Plusieurs facteurs peuvent expliquer cela, notamment l'existence de système d'approvisionnement entre habitant.es. La reprise des adhésions annuelles à partir de septembre 2025 a marqué un tournant avec une forte hausse du chiffre d'affaires mensuel à partir d'octobre 2025.

Au total, 44 foyers ont adhéré à l'association sur l'année 2024-2025 et 72 sur l'année 2025-2026.

Enfin, à **l'université**, une majorité d'adhérent.es sont des étudiant.es vivant seul ou à deux (en colocation notamment), les paniers moyens sont donc plus petits mais le nombre d'adhérent.es

Au total, 34 foyers ont adhéré à l'association sur l'année 2024-2025 et 92 sur l'année 2025-2026.

Chiffre d'affaires



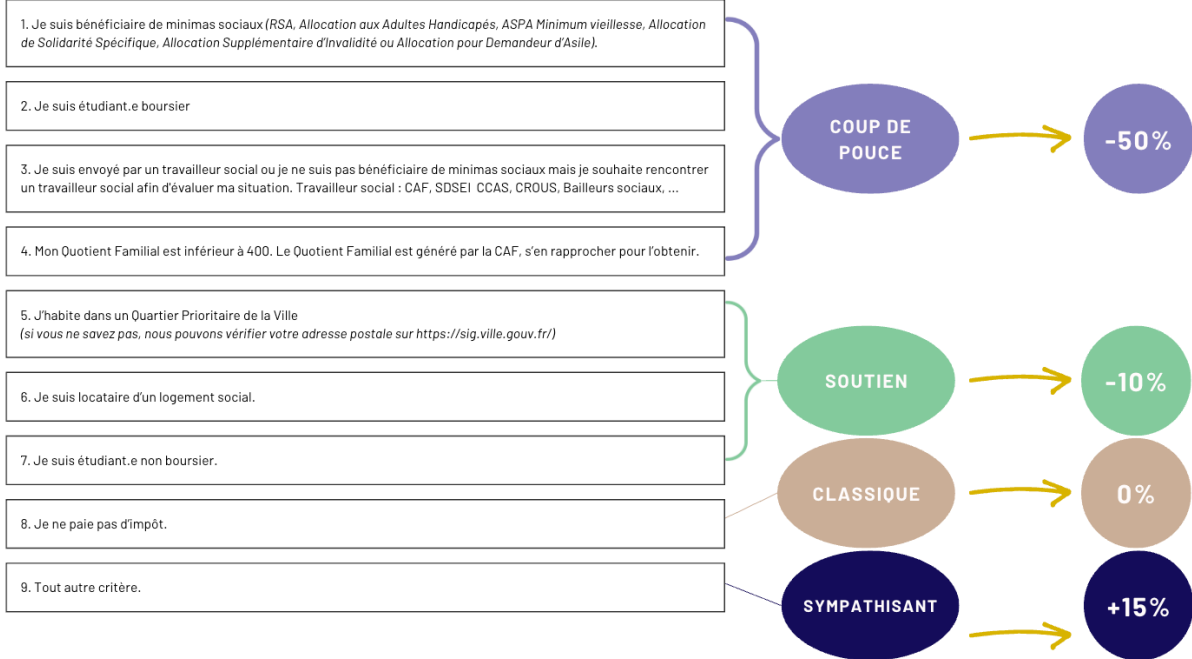
La tarification différenciée

VRAC France et ses associations locales dont VRAC Pau Béarn fait partie, reçoivent une aide du Fonds « Mieux manger pour tous » (Direction Générale de la Cohésion Sociale) pour financer l'achat de denrées alimentaires de qualité sur 3 ans (2023 à 2025).

Cette aide financière permet de continuer à soutenir les actions et expérimentations locales de lutte contre la précarité alimentaire, notamment en élargissant l'accès à des produits de qualité à des personnes en situation de grande précarité.

L'application des tarifications dépend de la situation de l'adhérent.e. Toutes les situations et tarifications associées ont été indiquées sur le formulaire d'adhésions de l'année 2025.

L'application de la tarification à l'association locale a été établi lors d'un COPIL en accord avec les partenaires institutionnels et associatifs. Elle a ainsi été déclinée pour l'année 2025 :



Les tarifications (-50%, -10% et +15%) sont appliquées sur les prix de revient (prix coûtant + perte estimée de 1%) d'une sélection de produits alimentaires du catalogue VRAC.

Les retours des adhérent.es

Des entretiens flashs ont pu être réalisés auprès des adhérent.es, à travers quatre questions sur la place et l'impact de l'association. L'implication des un.es et des autres, et l'ambiance des temps d'épicerie est remarquée et valorisée :

- *“Ce qui m'a agréablement surpris c'est l'ambiance, avec des bénévoles gentils et agréables, ça fait beaucoup de bien”*
- *“Le fait qu'il y ait autant d'implication, y en a beaucoup qui viennent faire leur course et qui aident ici et là c'est sympa”*
- *“C'est bien parce qu'il y a beaucoup de monde différent, y a de l'échange, de l'interculturel, ça permet de sortir de chez soi aussi pour plein de gens du quartier. Moi je me bloque un après-midi par mois, je m'organise avec les enfants, pour les faire garder, ou parfois ils viennent ils aiment bien aider, peser, faire les transferts de liquide, ça leur apprend des choses. Mais j'aime bien aussi venir seule, je peux discuter, me faire une pause de chez moi”*

La tarification différenciée et l'accessibilité des produits sont aussi mises en avant car permettant de changer dans des manières de s'alimenter :

- *“Maintenant, je mange plus de chocolats, de figes sèches, de miel, et c'est exceptionnel le miel parce qu'en plus il est super bon ! C'est trop cher en magasin, et il aura pas un goût comme ça”*
- *“La farine ça me coûtait un bras en magasin, maintenant ça va, c'est devenu gérable”*
- *“Les fruits secs, c'est ma gourmandise mais je pouvais pas trop me le permettre, là je suis libre d'en acheter plus. Et j'ai découvert des produits aussi, comme le vinaigre de cidre parce qu'on m'en a parlé, ici en épicerie”*

La place des bénévoles est aussi appréciée, par ce qu'elle permet aux adhérent.es:

- *« J'aime bien aider. J'aime bien donner de mon temps. Et puis passer un bon moment. Et oublier mes soucis. Soucis de santé. Mais c'est chouette que ça existe pour ça, du coup. Le centre social, la MJC, tout ça, franchement. Ça m'a beaucoup aidée. Et ça m'aide encore. Ça m'aide à tenir. »*

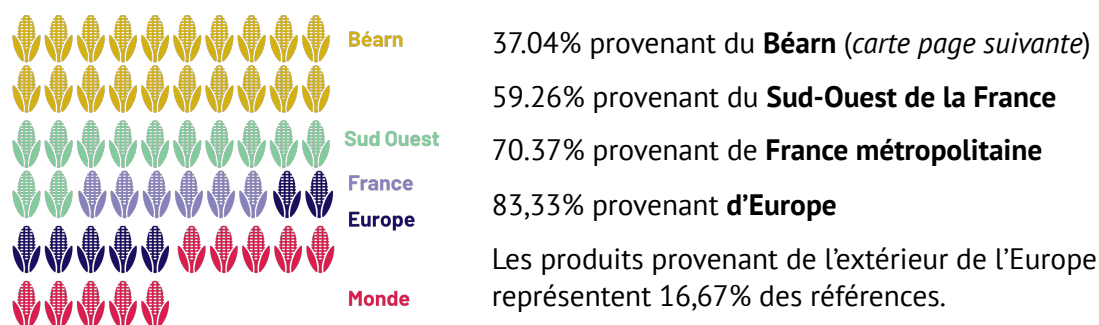
Les épiceries en images



2.2. Approvisionnement, logistique et normes d'hygiènes

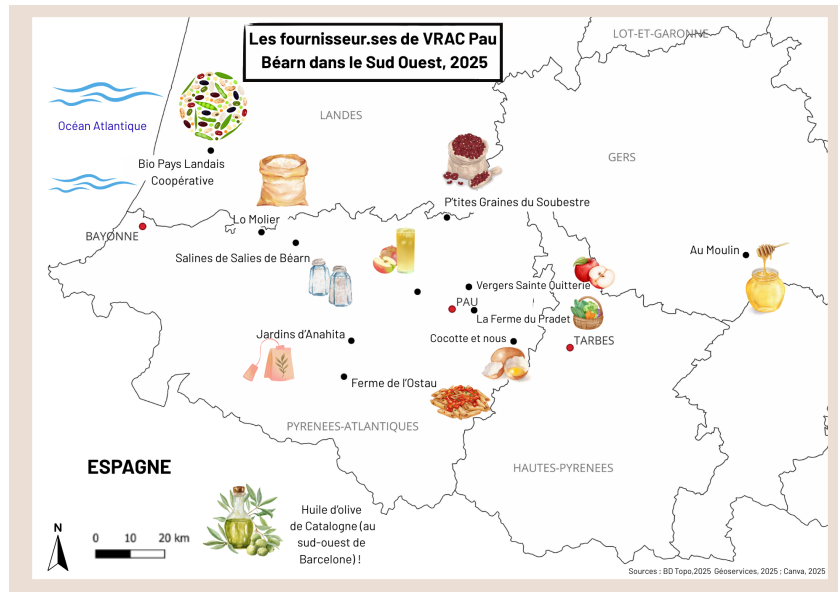
Les produits du catalogue

En 2025, 55 produits* ont été référencés et proposés aux adhérent.es dont :



Les produits provenant du Béarn sont pour la plupart directement livrés par les fournisseurs au local de stockage, 3 références sont récupérées par l'équipe salariée.

*1 épis de maïs = 1 produit



Concernant les autres produits, VRAC Pau Béarn a notamment bénéficié des contacts et des tarifs négociés par le réseau VRAC France. L'association se fournit ainsi auprès de :

- Actibio : amandes, chocolat, semoule, figes, flocons d'avoine, pâtes, raisins, riz, sucre.
- Agence Staut : gel douche, shampoing, liquide vaisselle, lessive, nettoyant.
- Agrosourcing : dattes.
- Bio Pays Landais : lentilles, noix, pois cassés, pois chiches, pruneaux, quinoa.
- Charles et Alice : purées de pommes
- Biodyssée : café, thés.
- Manger Bio Sud-Ouest : huiles, vinaigre.
- Olifix : huile d'olive.

Parmi ces produits, **98% sont issus de l'agriculture biologique ou certifiés Ecocert**, les 2% de restants correspondent au sel de Salies de Béarn (Indication Géographique Protégée).

Consommation des produits du catalogue par les adhérent.es

En 2025, **12 tonnes** de produits alimentaires ont été vendus (12 561,68 kilogrammes) ainsi que **720,49 litres** de produits d'hygiène et ménagers. En chiffre d'affaires, cela représente **29 787,23€** de denrées vendues.

La gestion de l'approvisionnement et des stocks

L'année 2025 a également été l'occasion de créer et de consolider les outils de gestion de l'approvisionnement et des stocks. La contractualisation d'un deuxième coordinateur entre mai et décembre a permis de dégager du temps sur la construction et la consolidation de ces outils.

Outil de suivi de l'approvisionnement

Un tableur Excel permet de suivre :

- Les besoins en approvisionnement selon les ventes des dernières épiceries
- Les commandes passées auprès des fournisseurs
- L'évolution du prix d'achat des produits

- Les marges (idéales et appliquées) afin de ne pas subir financièrement les pertes liées (produits en vrac, fruits et légumes qui s'altèrent...)
- Le répertoire des fournisseurs
- L'analyse des provenances et labels

Outil de suivi des stocks

Un second tableur Excel permet de :

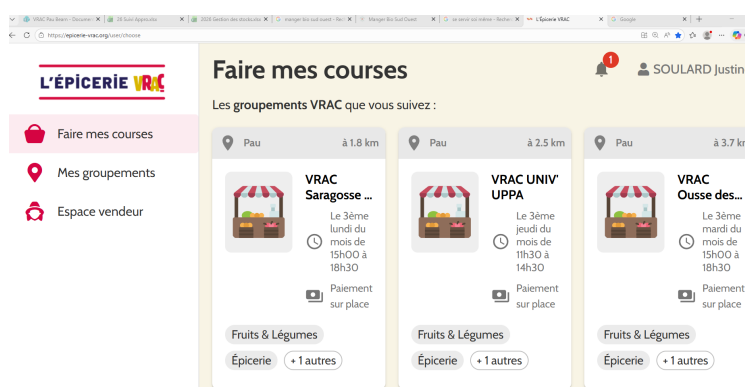
- Suivre les entrées et sorties de stocks (avant, pendant et après les épiceries)
- Comparer les stocks théoriques (obtenus via le site "Epicerie Vrac") et réels (comptabilisés après chaque cycle d'épicerie lors d'un inventaire) et estimer les pertes (produits en vrac, fruits et légumes altérés, écarts de stocks...).

Lors de présentations du fonctionnement des épiceries du réseau VRAC, un questionnaire revient régulièrement autour de l'autonomie des adhérent.es qui se servent elles et eux-mêmes et déclarent ensuite ce qu'elles/ils ont pris sans vérification. Ces remarques touchent au sujet de la confiance entre les équipes VRAC et les adhérent.es.

En 2025, notre suivi permet d'estimer les pertes mensuelles des épiceries portées par VRAC Pau Béarn autour de 1% du montant des produits vendus. Les pertes sont donc très faibles en proportion des produits vendus et sont expliquées par de nombreux facteurs et notamment la distribution en vrac.

Le site "Epicerie Vrac" et la gestion des commandes en ligne

Le site "Epicerie VRAC" est un outil mis en place entre VRAC France et l'entreprise Alilo. Chaque année, VRAC Pau Béarn souscrit à la plateforme (pour un montant de 1980€) afin de gérer les commandes en ligne.



Le site permet :

- D'administrer les adhérent.es : inscriptions, groupement d'achat, tarif appliqué, paiement de l'adhésion ;
- De planifier les dates de distributions et l'ouverture des commandes (2 semaines avant les épiceries) ;
- De référencer les produits (type, label, origine, producteur/trice), leur prix, l'application de la tarification différenciée ou non ;
- De gérer les stocks disponibles à la vente et commandés ;
- De suivre les bénévoles inscrit.es sur chaque épicerie ;
- De préparer les commandes avant chaque épicerie ainsi que les tickets client.es ;
- D'enregistrer les paiements (quantités, mode de paiement...) ;
- D'obtenir des rapports et données (produits vendus, nombre de commandes...).

Il est donc indispensable à la bonne gestion de l'activité.

Les réglementations en matière d'hygiène et de qualité en distribution alimentaire

Le règlement n°178/2002 (FOOD LAW) impose une qualité sanitaire irréprochable lorsqu'une structure est actrice du système alimentaire. Un **Plan de Maîtrise Sanitaire (PMS)** a donc été rédigé afin de garantir la maîtrise de l'ensemble des flux des produits par VRAC Pau Béarn.

VRAC a donc rédigé son propre PMS, ce Plan de Maîtrise Sanitaire comprend :

- Le Plan de Maîtrise Sanitaire et la procédure de gestion des documents ;
- Des registres de suivi des températures, des non-conformités et de formation ;
- Un système d'analyse des dangers et points critiques HACCP (Hazard Analysis Critical Control Point) ;
- Les spécifications de stockage, la liste des allergènes (affichée en épiceries) ;
- Les Bonnes Pratiques d'Hygiène (BPH).

2.3. Ateliers et animations

L'association a réalisé 45 animations durant l'année, de différentes formes : ateliers de cuisine, dégustation en pied de résidences universitaires, marché de Noël (cuisine de soupe), visites à la ferme, ateliers de couture, petits déjeuners, confection de boules énergisantes, fête de quartier, ciné-débat avec une moyenne de 20 participant.es par animation (soit environ 900 personnes en tout).

Certaines animations ont pu toucher jusqu'à une soixantaine de personnes (telles que les animations en quartier, et les confections de boules énergisantes, qui plaisent beaucoup aux enfants), tandis que d'autres sont pensées pour être réalisées en petit groupe, comme les ateliers de cuisine, ou de couture où sont réuni.es six à huit adhérent.es.

Dans l'ensemble, les animations rencontrent du succès autour des animations dans l'espace public et en pied d'immeuble ou encore auprès d'adhérent.es à travers les ateliers de cuisine :

« Je vois que ces ateliers ont une répercussion sur ma façon de cuisine. Même si c'est petit, mais je le vois. Des associations que je me permettais plus de faire ou tu vois, des petites choses comme ça. C'est chouette. »

Les différents types d'animations ont des dynamiques qui diffèrent et permettent de toucher un large public tout au long de l'année, et de retrouver des participant.es d'une animation à l'autre (dans le cadre de cycle, ou de participations multiples).

Les animations ont pu être réalisées avec des partenaires, tel Pau Béarn Habitat (avec des petits déjeuners, des animations en quartiers), Pays de Béarn, CROUS (ciné-débat, dégustation en résidence universitaire, porteur de parole).

Des événements ont été organisés par les bailleurs sociaux (DomoFrance, Pau Béarn Habitat), auxquels VRAC a participé à travers des animations autour de recettes rapides à faire (boules énergisantes, vélo-smoothie).

2.4. Projets

“VRAC Ruralité”

L'association a depuis ses débuts énoncé son attention à porter dans le futur l'essaimage de ses actions d'épicerie en milieu rural béarnais. Par un soutien financier de la Région Nouvelle-Aquitaine et un soutien opérationnel du Pays de Béarn, via son Projet Alimentaire Territorial. VRAC a initié en septembre 2025 la première réunion de lancement du projet “VRAC Ruralité” dont voici ci-dessous le rétroplanning prévisionnel :

Rétroplanning prévisionnel du projet

Phase 1, conception projet

Analyse d'expérimentations similaires.
Mobilisation d'un Comité de Pilotage.
Réunion de cadrage pour définir les contours du projet et les critères et du processus de sélection du territoire pilote.
Définition de moyens alloués à l'expérimentation.
Sélection du territoire pilote.

Septembre 25 -
Décembre 25

Janvier 26 - Juin 26

Phase 3, expérimentation de l'épicerie rurale

Lancement de l'expérimentation.
Animer le projet et le collectif adhérent.
Assurer la logistique, approvisionnement et temps d'épiceries.
Proposer des temps de démocratie alimentaire.
Partage avec les Groupements d'Achats des quartiers et de l'université.
Initier un moment convivial de fin d'expérimentation.

Septembre 26 - Juin 27

Mars 27 à Juin 27

Phase 2, mobilisation locale

Cartographie des acteurs locaux et rencontre avec les acteurs.
Analyse géographique du territoire et définition des modalités logistiques.
Rencontre et mobilisation citoyenne, producteurs locaux et des réseaux locaux.
Faire émerger un réseau bénévole en tant que noyau de l'expérimentation du Groupement d'Achat.
COFIL de mi-projet.

Phase 4, évaluation et préparation essaimage

Récolter les retours des partenaires et adhérent.e.s de l'expérimentation.
Analyser les indicateurs associés au projet.
Définition de scénarios et modèles d'essaimage.
COFIL de clôture.

L'association a tenu une première réunion de cadrage du projet VRAC Ruralité mi-octobre 2025. Cette réunion s'est tenue en présences de divers acteurs institutionnels et associatifs du territoire :

- Région Nouvelle-Aquitaine
- Pays de Béarn, Projet Alimentaire Territorial
- Conseil Départemental des Pyrénées Atlantiques
- Direction départementale de l'emploi, du travail et des solidarités
- Géographe du laboratoire UMR TREE, Université de Pau et des Pays de l'Adour
- Agence Régionale de Santé Nouvelle-Aquitaine
- Les Contrats Locaux de Santé du Béarn
- Promotion Santé Nouvelle-Aquitaine

Elle a notamment permis d'aborder :

Présentation globale du projet et du rétroplanning

Cadrage du projet, définir les moyens associés au projet financier et logistique, application et financement de la tarification différenciée

Définition de la ruralité et compréhension du territoire Béarn

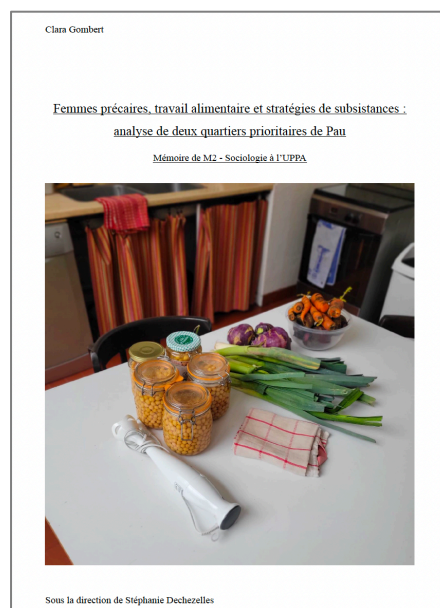
Définition des critères et du processus de sélection du territoire pilote

Etude sociologique

Clara Gombert a mené ses stages de Master 1 puis de Master 2 en sociologie au sein de l'association.

Son mémoire de Master 2 a porté sur l'étude :
"Femmes précaires, travail alimentaire et stratégies de subsistances : analyse de deux quartiers prioritaires de Pau"

Disponible ici : <https://pau-bearn.vrac-asso.org/actualites/memoire-de-master-2-sociologie-clara-femmes-precaires-et-alimentation-quoobserve-t-on-sur-le-territoire-palois/>



2.5. Communication et réseaux sociaux

VRAC Pau Béarn emploie différents canaux de communication pour faire suivre les avancées du projet, de ses actions et valeurs :

- **Réseaux sociaux - adhérent.e.s et grand public** : Facebook et Instagram, faire connaître les animations de l'association, divers faits du quotidien, ou des présences lors d'événements.
- **Réseau social – partenaires** : LinkedIn, pour les publications plus liées à la valorisation du travail des équipes, du relai d'informations pour les financeurs, le relai de publications de la presse, ou encore la valorisation de partenariats.
- **Info mail mensuel** : la semaine précédant les cycles d'épicerie mensuels, pour rappeler les prises de commandes, des évolutions de prix ou de produits, et de faire connaître le calendrier des animations.
- **Boucles whatsapp** : permet de relayer des besoins lors d'actions, événements, animations pour du soutien bénévole.

3. Les moyens mobilisés

3.1. Financements 2025

En 2024, VRAC Pau Béarn a bénéficié de financements, détaillés dans le rapport financier 2025 qui accompagne ce rapport d'activités.

3.2. Ressources Humaines

En 2025, VRAC Pau Béarn a mobilisé :

- Equipe salariée :
 - o Romain Fiat : Co-coordonateur
 - o Pierre Teixido : Co-coordonateur, de mai 2025 à mi-décembre 2025
- Stage de master 2 d'une étudiante en sociologie
 - o Clara Gombert, de mi-janvier 2025 à mi-juin 2025
- Volontaire en service civique
 - o Maria Trolonge, de septembre 2025 à fin avril 2026

Un financement spécifique a été attribué par VRAC France (Fonds de Résilience) afin de soutenir la mise en place de la co-coordination. Cela a appuyé le financement du poste de Pierre Teixido et permis d'organiser le recrutement de sa remplaçante.

3.3. Gouvernance

Collectif de Gestion Collégial

La gouvernance opérationnelle de l'association est réalisée par une direction collégiale appelée "le Collectif de Gestion (CG)" composé de 3 personnes physiques qui sont tous et toutes co-président.e.s de l'association VRAC Pau Béarn.

Le CG fait office de bureau et guide les orientations stratégiques de l'association et porte du soutien opérationnel sur certaines tâches en fonction de rôles clés répartis entre ses membres.

Comité de pilotage

Un comité de pilotage se réunit par fréquence trimestrielle depuis l'atelier de concertation qui avait mobilisé divers acteurs clés du territoire.

Il est composé de structures associatives et institutionnelles en lien direct avec l'association. Ces COPIL trimestriels permettent de relayer les informations d'avancement du projet, de rendre compte des orientations, de partager des dynamiques et actualités du territoire et de construire collectivement certaines orientations de l'association en conscience.

Un atelier sur les freins et leviers et la vision pour 2030

Un atelier spécifique a été mené en lien avec les partenaires et deux adhérentes de VRAC Pau Béarn pour construire la feuille de route de l'association à horizon 2030.

A ce jour, la feuille de route est toujours en construction.

3.4. Locaux et équipements

VRAC a emménagé dans un local situé dans le quartier d'Ousse des bois en septembre 2024. Cet espace est partagé avec d'autres acteurs privés et permet à termes pour l'association d'envisager sereinement le lancement de ses activités opérationnelles.

Ce local contient un bureau, un espace de stockage pour les denrées alimentaires, d'hygiène et d'entretiens et d'une salle de réunion partagée.



4. Les perspectives pour l'année future

4.1. Maintien de l'existant

L'enjeu principal pour l'association est de veiller à de maintenir l'existant, par la pérennisation d'un modèle économique viable pour ancrer ses activités dans les territoires de lancement de l'association. Mais aussi en renforçant une présence et un lien avec les partenaires locaux de quartiers et étudiants et surtout avec sa base d'adhérent.e qui contribuent à la réussite du projet.

4.2. Poursuite du projet "VRAC Ruralité"

VRAC a défini avec ses partenaires les contours du projet, entre septembre et décembre 2025.

L'année 2026 consistera à :

- Définir un territoire pilote qui portera l'expérimentation du modèle VRAC,
- Mobiliser des partenaires locaux puis des citoyen.ne.s permettant de constituer un noyau bénévole,
- Développer un parcours d'animation et d'aller vers sur le territoire sélectionné,
- Pour viser un lancement d'épiceries à partir du mois de septembre 2026

4.3. Lancement d'un 4ème Groupement d'Achat à Billère

L'association a depuis son lancement rencontré plusieurs communes de l'agglomération de Pau pour initier le portage d'un 4ème Groupement d'Achat.

VRAC Pau Béarn a été contacté par un tiers lieu, l'Archipel, situé en haut de la commune de Billère qui est dans une zone dit « quartier fragile », bordé de logements sociaux et avec un paysage alimentaire et de transport appauvri.

Une mise en lien avec les acteurs de la commune et du territoire est donc initiée pour porter le lancement de ce 4^{ème} Groupement d'Achat.

Ce lancement est notamment rendu possible grâce au financement de la fondation Alpes Contrôles.

4.4. Dynamique collective territoriale

VRAC Pau Béarn est en réseau avec des nombreuses organisations travaillant sur les enjeux de l'alimentation : agricole - santé - aide alimentaire - solidarités - recherche – initiatives citoyennes. L'association cherche à renforcer ses liens avec ces acteurs du territoire pour construire une cohérence et une vision territoriale vers l'accès à une alimentation de qualité à toutes et tous dans le Béarn.

L'association vise notamment au portage d'une dynamique collective lors des élections Municipales 2026.

4.5. Porter la Démocratie Alimentaire

L'association souhaite ouvrir sa gouvernance et ses orientations à ses adhérent.e.s, différents formats sont échangés pour porter plus de démocratie alimentaire en son sein :

- En élargissant son Collectif de Gestion Collégial,
- En initiant une ou des commissions adhérent.e.s qui permettrait par exemple de développer des animations en lien avec les envies des adhérent.e.s eux.elles mêmes ou encore sur le choix et les critères de conventionnement des produits qu'ils et elles voudront consommer à l'avenir.

4.6. Développement de l'axe animation

L'association reçoit de nombreuses sollicitations afin de développer des animations en liens avec les enjeux et valeurs qu'elle défend. Les équipes étant restreintes, VRAC souhaite malgré tout développer cet axe de travailler pour contribuer à la promotion d'une alimentation de qualité à toutes et tous.

Ainsi, il est envisagé le recrutement d'une personne en alternance chargée en animation courant de septembre 2026 à août 2027.

4.7. Réflexion autour du portage d'un projet de thèse

VRAC Pau Béarn s'est construit depuis son lancement en mobilisant des approches sociologiques pour comprendre les dynamiques de son territoire et les attentes des habitant.e.s et étudiant.e.s. Clara Gombert a ainsi réalisé ses stages de Master 1 et Master 2 de sociologie à VRAC Pau Béarn, ancrant ses questionnements dans le fonctionnement de l'association. Sa compréhension des enjeux du projet associatif, sa connaissance des adhérent.e.s et sa vision globale des dynamiques locales facilitent la projection du portage de la thèse.

Une première étude de qualité a été portée par Clara Gombert via un mémoire de Master 2 de sociologie « Femmes précaires, travail alimentaire et stratégies de subsistances : analyse de deux quartiers prioritaires de Pau ». Cette étude a été présentée lors d'un temps spécifique avec les adhérent.e.s puis en lien avec des acteurs des solidarités du territoire palois.

Le projet de thèse proposé entre en résonance avec les orientations et questionnements de l'association :

- Co-existence des acteurs des solidarités, de l'aide alimentaire et de l'ouverture avec d'autres secteurs agricultures, santé, transitions environnementales, ...
- La place des adhérent.e.s, mangeurs et mangeuses, dans les processus démocratiques alimentaires et associatifs par le développement du pouvoir d'agir.
- Identifier les dynamiques, freins et leviers, et moyens d'actions à engager entre des espaces socio et géographiques différents entre zone urbaine et rurale.

Clara Gombert apporterait, sur son temps au sein de l'association, ses compétences et méthodologies de sociologue à :

- Développer la démocratie alimentaire et associative,
- Porter des études sur les changements de pratiques alimentaires auprès des adhérent.e.s VRAC dans le cadre du développement du 4ème Groupement d'Achat dans l'agglomération paloise et de l'expérimentation VRAC en territoire rural béarnais,
- Participer à porter la voix des adhérent.e.s vivant des situations de précarité alimentaire,
- Renforcer les liens et dynamiques territoriales de l'association avec les acteurs de l'aide alimentaire et des solidarités,
- Contribuer à une dynamique locale de la sociologie de l'alimentation.